

Dati di sintesi sulla libera professione intramoenia, anni 2001 - 2009

Emidio Di Virgilio *

* Agenas, Agenzia Nazionale per i Servizi Sanitari Regionali, Roma

L'Agenas ha aggiornato i dati sulla libera professione intramoenia utilizzando le fonti informative del conto economico delle Aziende sanitarie locali e delle Aziende ospedaliere per gli anni dal 2001 al 2009 (fonte: NSIS Ministero della salute).

I dati delle prestazioni di ricovero, invece, si riferiscono al 2007 e sono tratti dal flusso delle Schede di Dimissioni Ospedaliere (SDO).

Profilo ricavi - costi

I ricavi, evidenziati nella tabella 1, rappresentano l'importo fatturato per le prestazioni sanitarie erogate nell'ambito dell'attività libero-professionale, esercitata dal personale sanitario individualmente o in équipe fuori dall'orario di lavoro e delle attività previste dall'impegno di servizio. Tale attività è svolta in favore e su libera scelta dell'assistito, con i relativi oneri a suo carico o tramite assicurazioni.

La libera professione intramuraria può essere svolta in regime ambulatoriale o di ricovero, sia nelle strutture ospedaliere sia in quelle territoriali, ed è stata istituita con il fine di valorizzare le professionalità sanitarie, ridurre i tempi di attesa delle prestazioni e garantire la scelta fiduciaria del medico.

Tabella 1) Ricavi per prestazioni sanitarie erogate in regime intramoenia 2001 - 2009

| Descrizione | 2001 | 2002 | 2003 | 2004 | 2005 | 2006 | 2007 | 2008 | 2009 |
|----------------|----------------|----------------|----------------|----------------|------------------|------------------|------------------|------------------|------------------|
| Piemonte | 88.462 | 100.829 | 107.847 | 114.751 | 120.318 | 126.045 | 130.582 | 128.500 | 125.995 |
| V. Aosta | 1.845 | 1.930 | 2.308 | 2.570 | 3.091 | 3.577 | 4.326 | 4.175 | 3.600 |
| Lombardia | 128.504 | 144.977 | 174.141 | 191.403 | 228.966 | 246.848 | 262.975 | 262.699 | 256.537 |
| Trento | 6.596 | 7.251 | 8.117 | 8.674 | 8.813 | 9.158 | 9.371 | 9.753 | 10.050 |
| Veneto | 85.930 | 95.314 | 101.732 | 108.165 | 100.708 | 106.201 | 125.896 | 121.073 | 118.821 |
| F.V. Giulia | 16.296 | 17.115 | 17.882 | 23.048 | 22.769 | 21.892 | 28.403 | 28.979 | 28.516 |
| Liguria | 30.781 | 33.908 | 34.775 | 41.953 | 36.421 | 40.270 | 41.644 | 40.226 | 37.642 |
| Emilia Romagna | 88.685 | 96.254 | 100.040 | 107.259 | 123.049 | 131.227 | 138.507 | 142.040 | 140.135 |
| Toscana | 63.288 | 76.575 | 90.507 | 97.631 | 103.964 | 115.805 | 122.702 | 127.065 | 129.611 |
| Umbria | 9.457 | 11.013 | 11.658 | 12.055 | 12.563 | 12.916 | 16.046 | 14.507 | 14.055 |
| Marche | 25.456 | 27.701 | 27.558 | 30.781 | 30.734 | 33.889 | 36.657 | 37.204 | 36.935 |
| Lazio | 46.337 | 66.103 | 79.527 | 88.462 | 112.495 | 119.802 | 127.209 | 137.404 | 128.070 |
| Abruzzo | 11.746 | 13.397 | 14.627 | 15.858 | 16.003 | 17.632 | 18.063 | 18.254 | 14.331 |
| Molise | 1.467 | 1.520 | 1.807 | 2.036 | 2.428 | 2.831 | 3.301 | 3.582 | 3.242 |
| Campania | 23.926 | 25.861 | 30.631 | 33.910 | 48.602 | 50.899 | 52.978 | 53.240 | 53.340 |
| Puglia | 29.999 | 34.648 | 39.746 | 41.897 | 37.759 | 41.055 | 45.150 | 50.926 | 49.407 |
| Basilicata | 3.234 | 3.991 | 4.846 | 5.048 | 3.303 | 3.513 | 3.881 | 4.075 | 4.155 |
| Calabria | 4.344 | 5.545 | 5.676 | 5.893 | 5.882 | 6.809 | 7.620 | 9.201 | 8.802 |
| Sicilia | 26.000 | 28.434 | 29.294 | 32.247 | 39.400 | 43.495 | 50.779 | 51.212 | 50.867 |
| Sardegna | 7.924 | 9.722 | 10.735 | 12.242 | 11.361 | 14.307 | 14.804 | 14.048 | 14.279 |
| Italia | 700.277 | 802.088 | 893.454 | 975.883 | 1.068.629 | 1.148.171 | 1.240.894 | 1.258.163 | 1.228.390 |

I valori sono espressi in migliaia di €, sono desunti dal Consuntivo Mod. CE per gli anni 2001-2008; per il 2009 invece si riferiscono al Mod. CE IV Trimestre. Per problemi di rilevazione non è stata considerata la P.A. di Bolzano.

Nell'anno 2008 i ricavi complessivi ammontano a 1.258.163.000 €, con un incremento dell' 1.40% rispetto all'anno 2007 e del 79 % rispetto all'anno 2001. I valori del 2009, invece, sembrano mostrare una contrazione dell'introito, ma, essendo dati desunti dal modello C.E. (Conto Economico) IV Trimestre, potrebbero fornire una rappresentazione della realtà non completa.

Si sottolinea, inoltre, che l'influenza di molteplici fattori di contesto (capacità di attrazione, tempo d'attesa, reddito medio) rende inappropriato un confronto tra ricavi delle diverse Regioni. I corrispettivi destinati al personale che ha svolto le prestazioni in regime di libera professione intramoenia (Costi) ammontano nel 2008 a 1.109.172.000 €, con un incremento del 6.7 % rispetto all'anno 2007 e dell' 83% rispetto all'anno 2001.

La Tabella n. 2 mostra l'andamento dei corrispettivi pagati al personale dal 2001 al 2009 per ciascuna Regione. Si evidenzia che, per il 2009, tali valori risultano dal preconsuntivo e quindi possono essere utilizzati solo come stima.

Tabella 2) Compartecipazione al personale per prest. sanitarie erogate in intramoenia 2001 - 2009

| Descrizione | 2001 | 2002 | 2003 | 2004 | 2005 | 2006 | 2007 | 2008 | 2009 |
|----------------|----------------|----------------|----------------|----------------|----------------|----------------|------------------|------------------|------------------|
| Piemonte | 71.720 | 82.921 | 91.364 | 99.287 | 103.388 | 111.679 | 114.386 | 111.200 | 108.686 |
| V.Aosta | 1.443 | 1.521 | 1.948 | 2.189 | 2.641 | 2.945 | 3.551 | 3.558 | 3.200 |
| Lombardia | 112.325 | 124.458 | 158.872 | 166.204 | 196.880 | 208.009 | 219.900 | 244.366 | 239.683 |
| Trento | 5.248 | 5.941 | 6.363 | 6.914 | 7.313 | 7.639 | 7.625 | 7.957 | 8.250 |
| Veneto | 75.117 | 83.080 | 85.932 | 93.879 | 86.430 | 89.631 | 99.827 | 103.954 | 101.787 |
| F.V. Giulia | 14.099 | 15.296 | 15.853 | 20.199 | 19.444 | 18.738 | 24.075 | 25.538 | 23.683 |
| Liguria | 25.710 | 30.195 | 31.532 | 34.986 | 31.072 | 34.138 | 35.156 | 34.577 | 32.782 |
| Emilia Romagna | 67.449 | 81.618 | 84.722 | 88.603 | 99.693 | 105.275 | 111.352 | 112.729 | 111.752 |
| Toscana | 56.349 | 64.036 | 78.465 | 78.776 | 84.811 | 93.415 | 95.267 | 96.439 | 101.056 |
| Umbria | 9.515 | 11.904 | 10.943 | 11.941 | 12.589 | 11.670 | 13.193 | 13.203 | 14.631 |
| Marche | 27.845 | 29.201 | 29.192 | 33.199 | 26.290 | 29.117 | 29.453 | 30.025 | 30.295 |
| Lazio | 39.629 | 56.582 | 84.547 | 83.419 | 109.460 | 107.622 | 113.759 | 124.077 | 111.852 |
| Abruzzo | 11.673 | 13.312 | 13.775 | 14.504 | 15.145 | 15.302 | 15.904 | 16.530 | 14.225 |
| Molise | 2.265 | 2.797 | 2.704 | 2.728 | 2.926 | 1.877 | 2.307 | 3.184 | 1.878 |
| Campania | 18.576 | 23.695 | 26.992 | 29.393 | 42.750 | 44.477 | 47.529 | 59.061 | 48.994 |
| Puglia | 29.474 | 35.212 | 38.518 | 37.287 | 37.031 | 34.705 | 38.303 | 48.414 | 41.251 |
| Basilicata | 2.161 | 2.877 | 2.913 | 6.380 | 2.897 | 2.968 | 3.182 | 4.202 | 3.957 |
| Calabria | 4.574 | 4.997 | 5.710 | 5.186 | 4.465 | 6.117 | 6.474 | 7.650 | 7.066 |
| Sicilia | 23.500 | 25.954 | 29.049 | 30.349 | 34.964 | 39.156 | 45.471 | 50.110 | 49.177 |
| Sardegna | 5.755 | 6.720 | 7.535 | 9.324 | 12.204 | 13.990 | 12.085 | 12.398 | 10.315 |
| Italia | 604.427 | 702.317 | 806.929 | 854.747 | 932.393 | 978.470 | 1.038.799 | 1.109.172 | 1.064.520 |

I valori sono espressi in migliaia di €, sono desunti dal Consuntivo Mod. CE per gli anni 2001-2008; per il 2009 invece si riferiscono al Mod. CE IV Trimestre. Per problemi di rilevazione non è stata considerata la P.A. di Bolzano.

La tabella n. 3 illustra il saldo (ricavi - costi) per l'attività in regime di libera professione intramoenia per ciascuna regione per gli anni 2001 e 2008.

Per il 2008, la differenza è pari a 148.991.000 €, ed è trattenuta dalle aziende a copertura dei

| % dei ricavi | |
|--|-----------------------|
| destinati al personale per att. libero prof. | destinati all'azienda |
| 88 | 13 |

costi sostenuti; detto importo, pari al 13%¹ dei ricavi complessivi dell'attività intramuraria, si discosta da quello rilevato negli anni precedenti. Infatti, a livello nazionale nel 2001 era del 14% mentre la media del triennio 2005-2007 era pari al 15 %. Tale diminuzione è in parte spiegabile con il forte arretramento del margine fatto registrare nelle Regioni del Sud per effetto soprattutto di una più elevata crescita dei costi. La contrazione

¹ Nel calcolo della % trattenuta dalle aziende sanitarie non sono state considerate le Regioni che presentano un saldo ricavi costi negativo.

dell'introito per le aziende evidenzia una difficoltà nella gestione della partita delle attività intramurarie e ne richiede, pertanto, uno sforzo teso soprattutto al miglioramento dell'aspetto organizzativo e normativo.

Si evidenzia, infine, che nel caso in cui il saldo è negativo, potrebbero esserci degli errori di imputazione delle partite contabili. Infatti, l'introito per la struttura sanitaria per le prestazioni in intramoenia, deve coprire oltre al corrispettivo da retrocedere al personale sanitario che ha effettuato la prestazione, anche i costi generali e i prelievi fiscali.

Tabella 3) Ricavi - Costi - Saldo Confronto 2001 - 2009

| Descrizione | Ricavi | | | Costi | | | Saldo | |
|----------------|----------------|------------------|---------------------|----------------|------------------|---------------------|---------------|----------------|
| | 2001 | 2008 | Var. % 2008-2001 | 2001 | 2008 | Var. % 2008-2001 | 2001 | 2008 |
| Piemonte | 88.462 | 128.500 | 45,26 | 71.720 | 111.200 | 55,05 | 16.742 | 17.300 |
| V.Aosta | 1.845 | 4.175 | 126,29 | 1.443 | 3.558 | 146,57 | 402 | 617 |
| Lombardia | 128.504 | 262.699 | 104,43 | 112.325 | 244.366 | 117,55 | 16.179 | 18.333 |
| Trento | 6.596 | 9.753 | 47,86 | 5.248 | 7.957 | 51,62 | 1.348 | 1.796 |
| Veneto | 85.930 | 121.073 | 40,90 | 75.117 | 103.954 | 38,39 | 10.813 | 17.119 |
| F.V. Giulia | 16.296 | 28.979 | 77,83 | 14.099 | 25.538 | 81,13 | 2.197 | 3.441 |
| Liguria | 30.781 | 40.226 | 30,68 | 25.710 | 34.577 | 34,49 | 5.071 | 5.649 |
| Emilia Romagna | 88.685 | 142.040 | 60,16 | 67.449 | 112.729 | 67,13 | 21.236 | 29.311 |
| Nord | 447.099 | 737.445 | 64,94 | 373.111 | 643.879 | 72,57 | 73.988 | 93.566 |
| Toscana | 63.288 | 127.065 | 100,77 | 56.349 | 96.439 | 71,15 | 6.939 | 30.626 |
| Umbria | 9.457 | 14.507 | 53,40 | 9.515 | 13.203 | 38,76 | -58 | 1.304 |
| Marche | 25.456 | 37.204 | 46,15 | 27.845 | 30.025 | 7,83 | -2.389 | 7.179 |
| Lazio | 46.337 | 137.404 | 196,53 | 39.629 | 124.077 | 213,10 | 6.708 | 13.327 |
| Centro | 144.538 | 316.180 | 118,75 | 133.338 | 263.744 | 97,80 | 11.200 | 52.436 |
| Abruzzo | 11.746 | 18.254 | 55,41 | 11.673 | 16.530 | 41,61 | 73 | 1.724 |
| Molise | 1.467 | 3.582 | 144,17 | 2.265 | 3.184 | 40,57 | -798 | 398 |
| Campania | 23.926 | 53.240 | 122,52 | 18.576 | 59.061 | 217,94 | 5.350 | -5.821 |
| Puglia | 29.999 | 50.926 | 69,76 | 29.474 | 48.414 | 64,26 | 525 | 2.512 |
| Basilicata | 3.234 | 4.075 | 26,00 | 2.161 | 4.202 | 94,45 | 1.073 | -127 |
| Calabria | 4.344 | 9.201 | 111,81 | 4.574 | 7.650 | 67,25 | -230 | 1.551 |
| Sicilia | 26.000 | 51.212 | 96,97 | 23.500 | 50.110 | 113,23 | 2.500 | 1.102 |
| Sardegna | 7.924 | 14.048 | 77,28 | 5.755 | 12.398 | 115,43 | 2.169 | 1.650 |
| Sud | 108.640 | 204.538 | 88,27 | 97.978 | 201.549 | 105,71 | 10.662 | 2.989 |
| Italia | 700.277 | 1.258.163 | 79,67 | 604.427 | 1.109.172 | 83,51 | 95.850 | 148.991 |

I grafici 1 e 2, evidenziano il trend dei costi e dei ricavi attraverso i numeri indice, partendo dall'anno 2001 considerato anno base di riferimento.

Sia i costi che i ricavi mostrano per le Regioni del Centro e del Sud una crescita maggiore rispetto alla media Italia, mentre le Regioni del Nord presentano una crescita inferiore alla media. Particolarmente interessante è il trend dei costi delle Regioni meridionali, che, per l'ultimo triennio, presentano degli andamenti piuttosto anomali, segno evidente di problemi derivanti anche dalla rilevazione contabile.

Grafico. 1) Trend Ricavi per prestazioni in intramoenia, numeri indice- anno base 2001

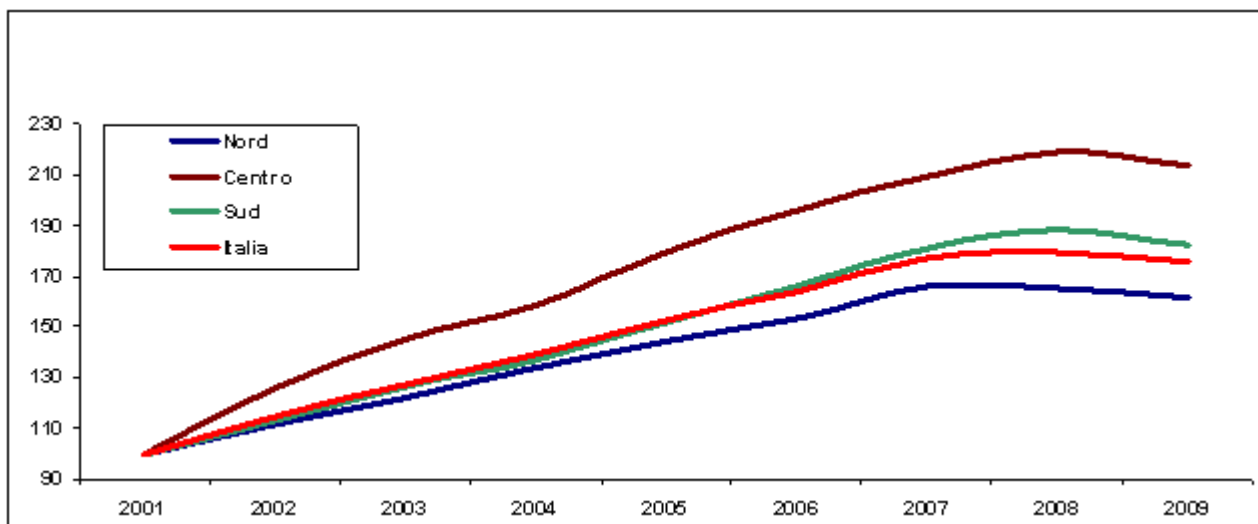


Grafico 2) Trend Comp. al personale per prest. in intramoenia, numeri indice- anno base 2001

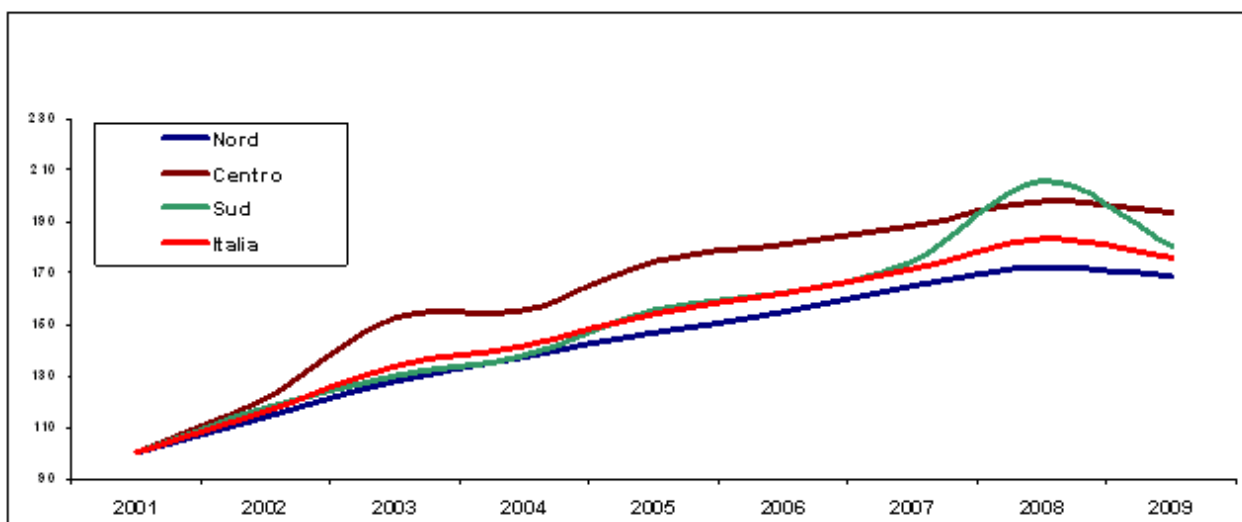


Grafico 3) Ripartizione dei ricavi per area - Anno 2008

Il 57% dei ricavi su base nazionale si riferisce alle prestazioni specialistiche, il 29 % ai ricoveri nelle strutture ospedaliere e il 14 % alle altre attività. I dati, infatti, evidenziano una diversità di utilizzo delle prestazioni in intramoenia: mentre per il Nord e per il Sud il peso dei ricoveri è del 33% circa, per il Centro è pari al 17%, soprattutto per la diversità registrata nelle Marche e nel Lazio.

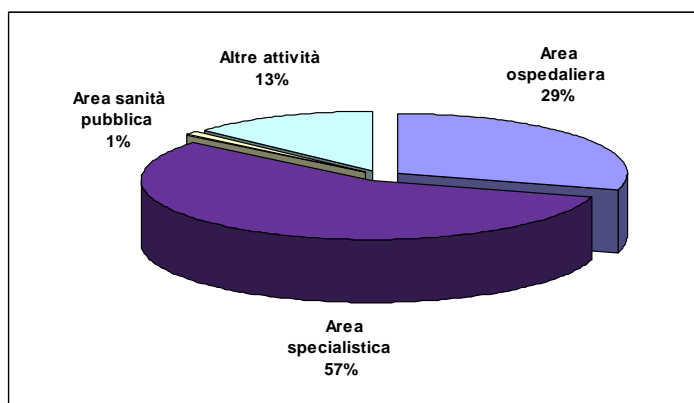


Grafico 4) Ripartizione dei ricavi per area e per Regione - Anno 2008

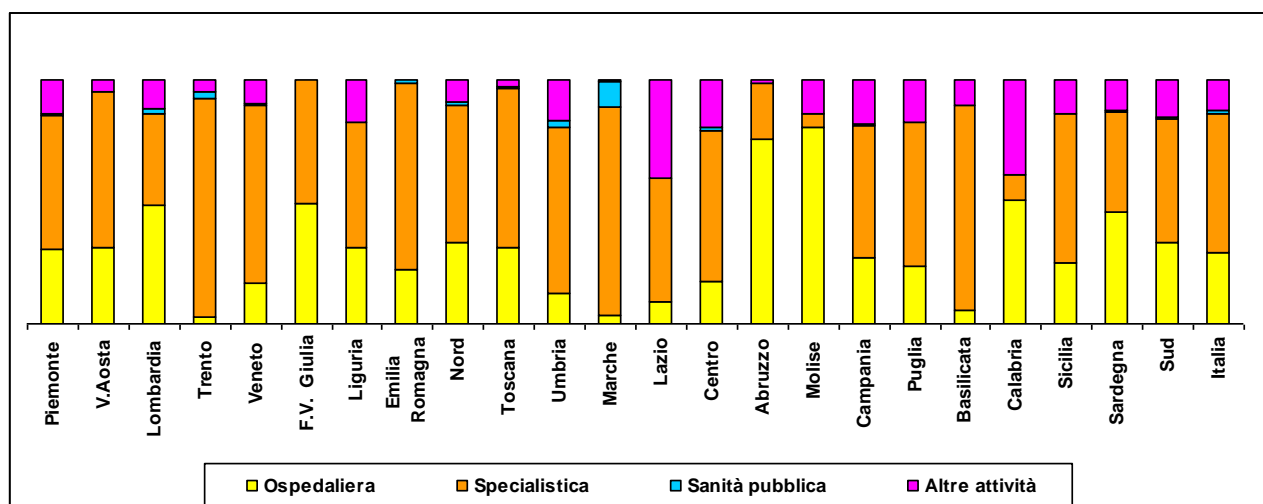
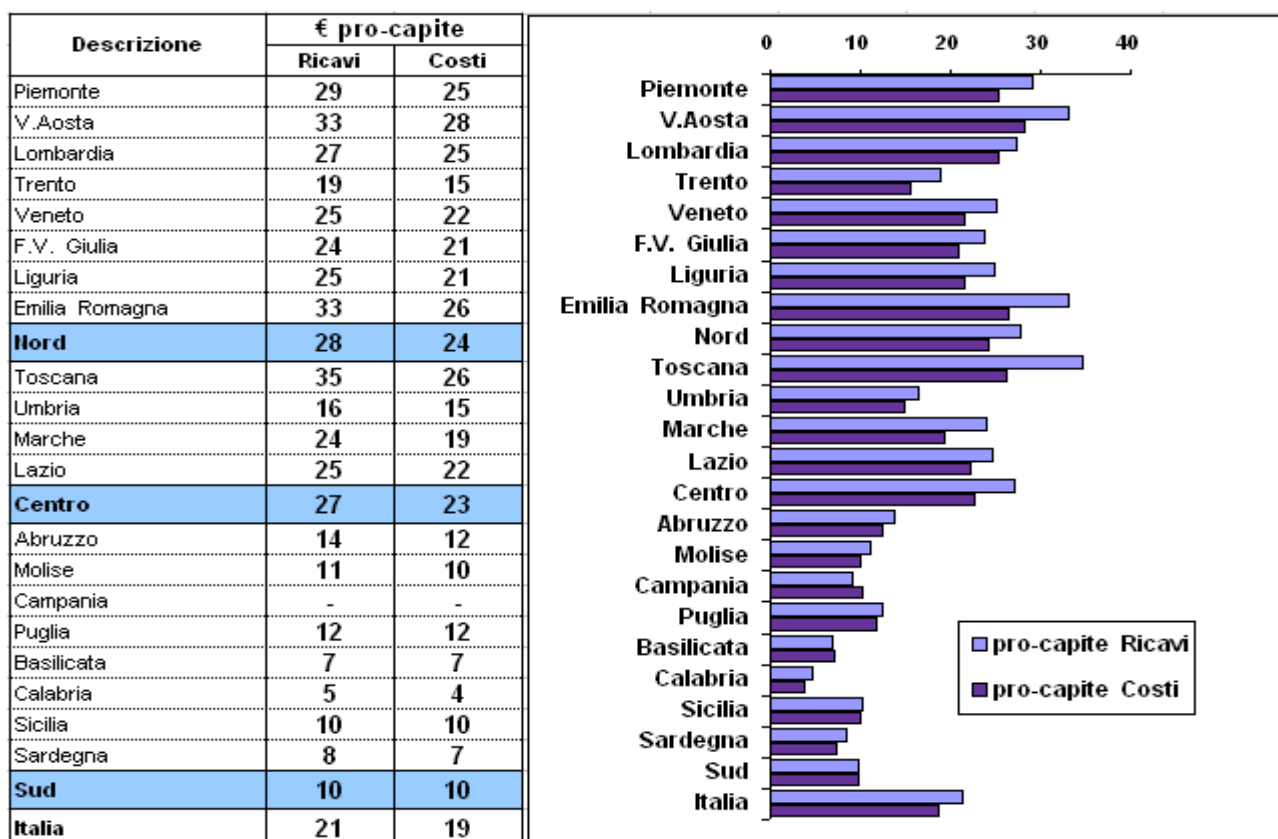


Tabella 4) Ripartizione dei ricavi per area - Anno 2008

| Descrizione | Area ospedaliera | Area specialistica | Area sanità pubblica | Altre attività |
|----------------|------------------|--------------------|----------------------|----------------|
| Piemonte | 39.565 | 70.003 | 571 | 18.361 |
| V.Aosta | 1.300 | 2.675 | 0 | 200 |
| Lombardia | 126.822 | 99.113 | 5.208 | 31.556 |
| Trento | 265 | 8.727 | 295 | 466 |
| Veneto | 19.901 | 88.381 | 1.125 | 11.666 |
| F.V. Giulia | 14.269 | 14.622 | 0 | 88 |
| Liguria | 12.497 | 20.679 | 57 | 6.993 |
| Emilia Romagna | 32.009 | 108.355 | 1.676 | 0 |
| Toscana | 39.439 | 83.339 | 775 | 3.512 |
| Umbria | 1.830 | 9.874 | 346 | 2.457 |
| Marche | 1.305 | 31.720 | 3.891 | 288 |
| Lazio | 12.338 | 69.876 | 160 | 55.030 |
| Abruzzo | 13.835 | 4.113 | 52 | 254 |
| Molise | 2.887 | 195 | 4 | 496 |
| Campania | 14.573 | 28.669 | 325 | 9.673 |
| Puglia | 11.919 | 29.959 | 197 | 8.851 |
| Basilicata | 232 | 3.417 | 0 | 426 |
| Calabria | 4.670 | 952 | 9 | 3.570 |
| Sicilia | 12.934 | 31.245 | 15 | 7.018 |
| Sardegna | 6.398 | 5.790 | 45 | 1.815 |
| Italia | 368.988 | 711.704 | 14.751 | 162.720 |

I valori sono espressi in migliaia di €.

Tabella 5) Ricavi - Costi- per prest. erogate in regime di intramoenia Valori pro-capite - Anno 2008



La tabella n. 5 evidenzia il ricavo per l'azienda generato da ciascun cittadino (in rapporto all'intera popolazione regionale) che in Italia mediamente è pari a € 21, nelle Regioni settentrionali tali importi sono pari a una media di € 28, nelle Regioni del Centro a una media di € 27 mentre nelle Regioni del Sud ad una media di € 10. A tale proposito occorre evidenziare che tali valori risentono del noto fenomeno della mobilità dalle Regioni del Sud verso quelle del Centro-Nord, cui può essere attribuita parte della variabilità geografica.

Attività di ricovero in regime libero professionale

Tabella 6) Motivo della scelta della prestazione a pagamento

| Motivo della scelta della struttura in cui ha pagato la prestazione di tasca propria | Visite specialistiche | | Accertamenti diagnostici | | Ricoveri ospedalieri ordinari | |
|--|-----------------------|------|--------------------------|------|-------------------------------|------|
| | non paga | paga | non paga | paga | non paga | paga |
| Vicinanza | 40.0 | 17.0 | 11.6 | 5.8 | 26.3 | 12.2 |
| Fiducia | 44.4 | 60.6 | 55.5 | 57.4 | 33.6 | 54.9 |
| Urgenza | 7.5 | 20.0 | 13.9 | 34.4 | 2.5 | 11.0 |
| Accoglienza | 4.2 | 7.5 | 4.3 | 11.3 | 4.8 | 8.7 |
| Economia | 21.5 | 5.0 | 20.0 | 3.2 | 8.5 | 2.8 |

Molteplici sono le motivazioni che possono aver spinto l'assistito a ricorrere alle prestazioni in libera professione. L'indagine Multiscopo Istat sulla salute del 2005 indaga su questi motivi e risulta che la principale ragione è un problema di fiducia dell'utente nei confronti del singolo medico; nell'intramoenia il paziente può sceglierlo a differenza di quanto accade normalmente. In misura minore intervengono altre

componenti psicologiche, quali l'urgenza percepita dal paziente o la reale necessità di

ottenere l'esame in tempo utile per far fronte a liste di attesa eccessive. Anche se con percentuali inferiori l'accoglienza sembra influenzare la scelta della prestazione in intramoenia, mentre la non gratuità può rappresentare un disincentivo.

Per quanto riguarda i soli ricoveri ospedalieri, l'analisi delle schede di dimissione relative all'anno 2007 compilate da tutte le strutture ospedaliere, compresi gli IRCCS, i Policlinici universitari, gli Ospedali classificati e le case di cura private, evidenzia che i ricoveri effettuati in regime di libera professione ammontano a 47.973 di cui il 78% è di tipo chirurgico. Rispetto ai ricoveri complessivi, rappresentano lo 0.39%, con un incremento dal 2001 pari al 38%, ma con una contrazione di 800 ricoveri rispetto al 2006.

Tabella 7) Ricoveri relativi all'attività di libera prof. intramoenia distribuzione per Regione e - Anno 2007

| Regioni | Maschio | Femmina | Totale |
|------------------|---------------|---------------|---------------|
| Piemonte | 2.107 | 2.192 | 4.299 |
| V. Aosta | 98 | 70 | 168 |
| Lombardia | 3.999 | 4.147 | 8.146 |
| P.A.Trento | 43 | 52 | 95 |
| Veneto | 1.451 | 1.131 | 2.582 |
| Friuli V. Giulia | 368 | 263 | 631 |
| Liguria | 280 | 272 | 552 |
| Emilia Romagna | 2.763 | 2.186 | 4.949 |
| Toscana | 2.983 | 2.904 | 5.887 |
| Umbria | 128 | 94 | 222 |
| Marche | 163 | 164 | 327 |
| Lazio | 3.103 | 4.949 | 8.052 |
| Abruzzo | 46 | 52 | 98 |
| Molise | 0 | 10 | 10 |
| Campania | 1.595 | 6.386 | 7.981 |
| Puglia | 283 | 454 | 737 |
| Basilicata | 3 | 4 | 7 |
| Calabria | 12 | 11 | 23 |
| Sicilia | 1.071 | 2.069 | 3.140 |
| Sardegna | 18 | 49 | 67 |
| Italia | 20.514 | 27.459 | 47.973 |

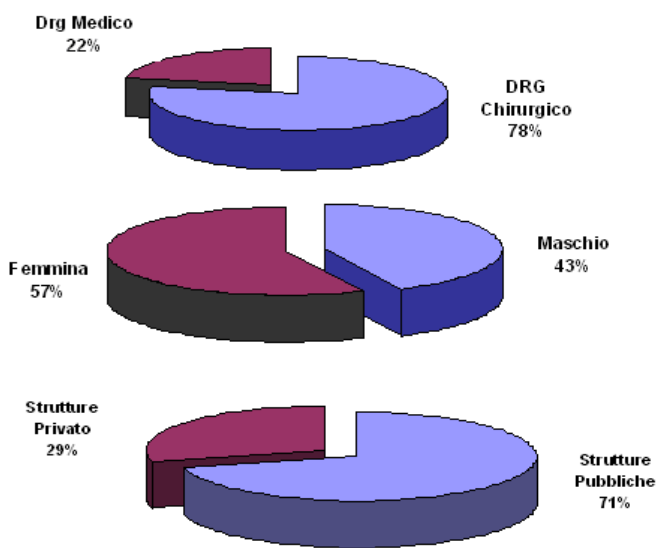


Grafico 5) Ripartizione dei ricoveri per età

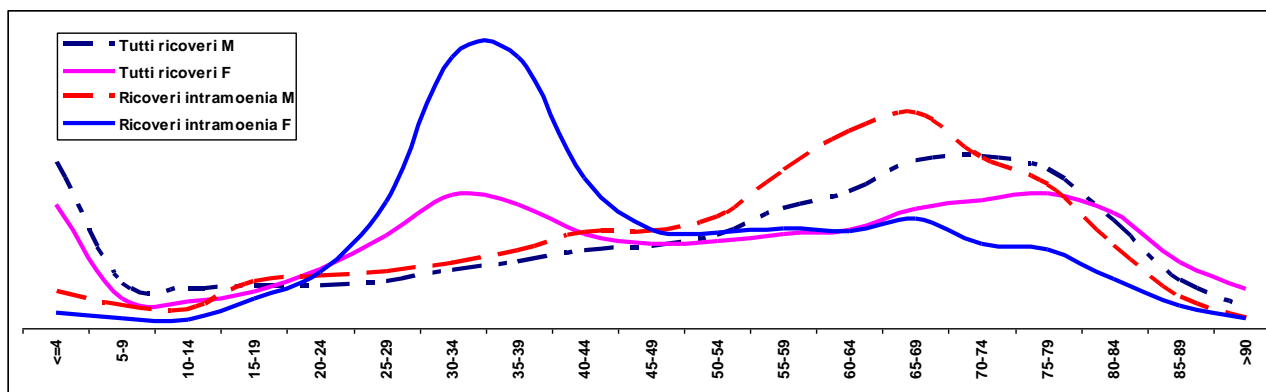
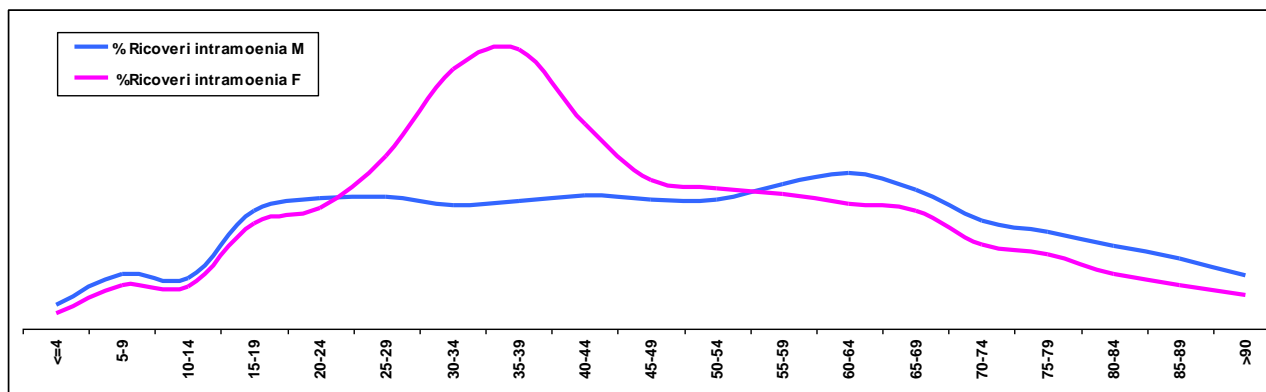


Grafico 6) Ripartizione % ricoveri in intramoenia sul totale dei ricoveri per classi di età e per genere.



Il grafico cinque e sei evidenziano le distribuzioni dei ricoveri complessivi in Italia e quelli effettuati in intramoenia distinti per età e per genere per l'Anno 2007.

Appare subito evidente un maggior ricorso alla tipologia a pagamento per le donne nell'età tra i 20 e i 44 anni, evento principalmente riconducibile al parto.

Per gli uomini, invece, il periodo di maggior ricorso è quello tra i 55 e i 70 anni, con interventi riconducibili a ginocchio, ernia inguinale, cristallino e prostatectomia.

L'analisi della distribuzione dei ricoveri per unità operative (Tabella 8) evidenzia che il reparto di ostetricia e ginecologia presenta la percentuale maggiore (20,90%) di ricoveri effettuati in intramoenia (n.10.026), seguito dal reparto di chirurgia generale (19,16%), di ortopedia e traumatologia (11,19%) e di urologia (6,91%).

Tabella 8) Ricoveri relativi all'att. di libera prof. e intramoenia nelle prime 20 specialità cliniche - Anno 2007

| Descrizione disciplina | Ricoveri | Incidenza % |
|---|---------------|---------------|
| Ostetricia e ginecologia | 10.026 | 20,90 |
| Chirurgia generale | 9.190 | 19,16 |
| Ortopedia e traumatologia | 5.368 | 11,19 |
| Urologia | 3.317 | 6,91 |
| Otorinolaringoiatria | 1.967 | 4,10 |
| Medicina generale | 1.789 | 3,73 |
| Oculistica | 1.464 | 3,05 |
| Chirurgia plastica | 1.125 | 2,35 |
| Neurochirurgia | 580 | 1,21 |
| Chirurgia vascolare | 502 | 1,05 |
| Cardiologia | 500 | 1,04 |
| Chirurgia maxillo facciale | 422 | 0,88 |
| Cardiochirurgia | 409 | 0,85 |
| Chirurgia toracica | 363 | 0,76 |
| Recupero e riabilitazione | 243 | 0,51 |
| Chirurgia pediatrica | 163 | 0,34 |
| Oncologia | 160 | 0,33 |
| Nido | 130 | 0,27 |
| Fisiopatologia della riproduzione umana | 74 | 0,15 |
| Neurologia | 65 | 0,14 |
| Altre specialità cliniche | 10.116 | 21,09 |
| Totale | 47.973 | 100,00 |

Fonte: Scheda di Dimissione ospedaliera, onere della degenza:

5- ricovero, con parte delle spese a carico del paziente (libera prof.)

6- ricovero, con parte delle spese a carico del paziente (libera prof. e diff. alberghiera)

Non considerano la P.A. di Bolzano

Nella tabella n. 9 si osserva che il maggior numero di casi trattati in regime di intramoenia è riconducibile al parto cesareo senza cc (drg 371) con 4.796 dimissioni, seguito dal parto vaginale senza diagnosi complicanti (drg 373) con 2.768 casi e dall'intervento all'utero e annessi (drg 359) con 1.886 dimissioni.

Tabella 9) Primi 30 DRG in libera professione intramoenia - 2007

| DRG | Descrizione | Dimessi |
|------------|--|----------------|
| 371 | Parto cesareo senza CC | 4.796 |
| 373 | Parto vaginale senza CC | 2.768 |
| 359 | Int. utero e annessi non per T.M. senza CC | 1.866 |
| 503 | Int. su ginocchio senza dia. princ. di infezione | 1.438 |
| 039 | Int. su cristallino con o senza vitrectomia | 1.281 |
| 209 | Int. su articolaz. maggiori e reimpianti arti inf. | 1.192 |
| 162 | Int. ernia inguinale e femorale, eta' >17 senza CC | 1.110 |
| 410 | Chemioterapia senza dia.second. di leucemia acuta | 1.012 |
| 290 | Int. sulla tiroide | 867 |
| 494 | Colecistect. lapar. snz. esp. dotto com. snz. CC | 830 |
| 056 | Rinoplastica | 829 |
| 335 | Int. maggiori su pelvi maschile senza CC | 822 |
| 158 | Int. su ano e stoma senza CC | 760 |
| 364 | D&C, conizzazione escl. per T.M. | 742 |
| 055 | Miscellanea int. su orecchio, naso, bocca e gola | 698 |
| 261 | Int.mammella non per T.M. escl.biopsia,esciss.loc. | 681 |
| 311 | Int. per via transuretrale senza CC | 669 |
| 381 | Aborto con D&C, isterosuzione o isterotomia | 645 |
| 225 | Int. sul piede | 584 |
| 337 | Prostatectomia transuretrale senza CC | 564 |
| 500 | Int. dorso e collo escl. artrodesi vertebr. snz CC | 542 |
| 119 | Legatura e stripping di vene | 536 |
| 149 | Int. maggiori intestino crasso e tenue senza CC | 494 |
| 229 | Int. mano o polso escl. magg.su articolaz.senza CC | 434 |
| 060 | Tonsillectomia e/o adenoidectomia, eta' < 18 | 405 |
| 227 | Int. su tessuti molli senza CC | 404 |
| 339 | Int. sul testicolo non per T.M., eta' > 17 | 400 |
| 231 | Esciss.,rimoz. mezzi fissaggio escl. anca e femore | 381 |
| 223 | Int. magg. spalla,gomito o altri arto sup. con CC | 380 |
| 260 | Mastectomia subtotale per T.M. senza CC | 371 |
| | Totale dimessi primi 30 DRG | 28.501 |
| | % Dimessi primi 30 DRG sul totale dimessi | 59,41 |

Fonte: Scheda di Dimissione ospedaliera , onere della degenza:

5- ricovero, a prevalente carico del SSN con parte delle spese a carico del paziente (libera professione)

6-ricovero, a prevalente carico del SSN con parte delle spese a carico del paziente (libera professione e differenza alberghiera)

Non considerano la P.A. di Bolzano

Opzione per la libera professione intramoenia

I dati concernenti il numero di dirigenti del ruolo sanitario che ha scelto il regime di libera professione intramoenia, relativi all'anno 2007, sono quelli contenuti nella rilevazione del "Conto annuale" dell'IGOP - Ministero dell'economia.

Nella tabella n.10 sono riportate le percentuali per ciascuna Regione che si riferiscono alle opzioni della dirigenza medica e di quella sanitaria non medica. Si evidenzia che, rispetto all'anno 2001, è leggermente aumentata la percentuale dei dirigenti medici che ha preferito l'intramoenia (95.62 % nel 2007 a fronte del 90% del 2000), mentre è rimasta sostanzialmente invariata la percentuale degli altri dirigenti del ruolo sanitario in intramoenia (99 % circa). Il Conto Annuale ci fornisce anche una quantificazione dell'indennità di esclusività percepita dai Dirigenti Medici e sanitari che nel 2007 è pari a quota 1.316.125210 €, in media 10.525 €/anno per Dirigente con un aumento di circa il 5% rispetto al 2005.

Tabella 10) Dirigenza sanitaria - Opzione per l'attività intramoenia - Anno 2007

| Regioni | Medici | Dirigenti sanitari non medici |
|------------------|--------------|-------------------------------|
| | % opzioni | % opzioni |
| Piemonte | 96,06 | 99,71 |
| V. Aosta | 98,42 | 100,00 |
| Lombardia | 94,20 | 99,20 |
| Trentino | 99,14 | 100,00 |
| Veneto | 94,51 | 99,69 |
| Friuli V. Giulia | 94,80 | 99,74 |
| Liguria | 91,91 | 100,00 |
| Emilia Romagna | 96,26 | 99,75 |
| Toscana | 93,21 | 99,48 |
| Umbria | 94,48 | 99,61 |
| Marche | 94,89 | 99,54 |
| Lazio | 95,02 | 99,60 |
| Abruzzo | 94,99 | 99,24 |
| Molise | 96,46 | 98,94 |
| Campania | 97,95 | 99,76 |
| Puglia | 95,67 | 99,89 |
| Basilicata | 95,93 | 98,04 |
| Calabria | 98,94 | 100,00 |
| Sicilia | 96,69 | 99,70 |
| Sardegna | 96,54 | 100,00 |
| Italia | 95,62 | 99,63 |

Fonte: Conto Annuale 2007 (Ministero del Tesoro)